

PREAMBULE

Cette année Vacances Ouvertes a reçu 186 projets de vacances familiales entre Décembre 1999 et fin Mars 2000. L'intervention de l'association sur le public jeune a été traitée par le biais de l'Appel à Projets 2000 à destination des dispositifs d'aide au départ autonome de jeunes et du dispositif Sac ADOS.

Après instruction, 122 de ces projets ont été financés soit 81 % des projets « éligibles » (contre 114 en 1999) ; en effet, seuls 151 projets de vacances familiales sont arrivés avant la date limite d'envoi des dossiers fixée au 28 février 2000. Pour deux tiers d'entre eux, ces projets provenaient de structures associatives (Centres Sociaux, Maison de la Jeunesse et de Culture, Maison de Quartier, Maison pour Tous), 8 % des structures municipales et 7 % des associations d'habitants.

86 % de ces structures interviennent sur des territoires dotés de dispositifs issus de la politique de la ville.

La première partie de ce document dresse le descriptif de ces structures, des actions qu'elles ont montées, des financements obtenus et des modalités de préparation des projets avec les usagers.

L'étude porte sur un échantillon de 90 % des structures financées par Vacances Ouvertes en 2000.

5191 personnes ont bénéficié des actions décrites ici. Cela représente 1515 familles dont 55 % de familles monoparentales.

La seconde partie de ce document apporte un certain nombre d'informations sur les caractéristiques de ces familles (ressources, situations familiales et professionnelles, pratique des vacances). 1048 familles nous ont fait parvenir le questionnaire les concernant.

Après estimation, en comptabilisant les structures et les familles pour lesquelles nous n'avons pas reçu le dossier d'enquête, le nombre total de familles parties avec l'ensemble des structures suivies et financées par Vacances Ouvertes approche les 1 700. Quant au nombre de personnes, il est approximativement de 5 800.

Sommaire

INTRODUCTION		p. 4
QUELQUES EVOLUTIONS CONSTATÉES		p.
LES STRUCTURES ET LEURS PROJETS		
LES STRUCTURES A L'ORIGINE DES PROJETS		p. 6 à
Origine géographique	p.	
Types de structures	p.	
Ancienneté des structures	p.	
Expérience de montage de projets de vacances	p.	
Territoires d'intervention et dispositifs particuliers	p.	
LES PROJETS		p.
Types de projets	p.	
Séjours et sorties	p.	
Composition des groupes	p.	
Période de départ	p.	
Durée des séjours	p.	
Destinations	p.	
Moyens de transport	p.	
Hébergements	p.	
Mode de gestion	p.	
PREPARATION ET ACCOMPAGNEMENT		p.
Connaissance des participants avant le début de l'action	p.	
Séances de préparation	p.	
Salariés et bénévoles impliqués dans les projets	p.	
Accompagnement sur place	p.	
BUDGET ET FINANCEMENTS		p.
Budget prévisionnel	p.	
Budget réalisé	p.	
Budget par jour et par personne	p.	
Sources de financement	p.	
Participation financière des bénéficiaires	p.	
Les systèmes d'épargne	p.	
La subvention Vacances Ouvertes	p.	
LES PARTICIPANTS		
Composition familiale	p.	
Situation socio-professionnelle	p.	
Les ressources de la famille	p.	
Les pratiques de vacances	p.	
ANNEXE : Dossier d'enquête transmis aux porteurs de projets		p.

Introduction

CADRE DE L'ETUDE

Comme chaque année, Vacances Ouvertes a mené une large évaluation des projets financés. Cette évaluation porte sur des aspects quantitatifs (objet du présent document) et qualitatifs.

UNE ÉVALUATION QUANTITATIVE :

Le présent document est une étude statistique réalisée en interne, sur la base d'un dossier envoyé à chaque opérateur financé. Ce dossier comprenait en 2000, 5 questionnaires :

- Un questionnaire organisateur portant sur la structure, le type de séjour réalisé, le public concerné et les modalités logistiques et financières de sa mise en oeuvre.
- Un questionnaire participant. Il est demandé à chaque famille bénéficiaire d'un séjour ou d'une aide aux vacances, de remplir un bref questionnaire nous renseignant sur sa condition, la nature de ses revenus et ses pratiques de vacances.
- Un questionnaire hébergement nous permet d'identifier les hébergements utilisés et de recueillir des informations qui serviront à nourrir notre base de données d'hébergeurs.
- Le rapport d'utilisation annuel des chèques vacances de l'Agence Nationale des Chèques Vacances. Jusqu'en 1998 rempli de façon globale par nos soins, nous avons souhaité le renvoyer aux opérateurs de terrain pour obtenir des informations plus exploitables. L'analyse et le traitement de ces données sont effectués par l'ANCV.
- Un tableau concernant le profil financier des familles épargnantes. Chaque structure ayant mis en place un système d'épargne était invitée à nous renvoyer ce tableau pour une dizaine de familles afin de nous permettre de compléter les études réalisées en 1998 "Sous l'épargne les vacances" et 1999, par des données financières.

Le présent document est nourri des données recueillies dans ces deux premiers questionnaires. Cette enquête porte sur :

- **110 structures**, soit 90 % de celles qui ont été financées en 2000 par Vacances Ouvertes, 12 structures ne nous ayant pas fait parvenir - du tout ou à temps - leur dossier d'enquête.

Ces 110 structures ont fait partir 1515 familles.

- **1048 familles** ayant participé aux projets et répondu aux questionnaires participants. Cet échantillon représente 69 % du total des participants partis avec les structures ayant répondu.

L'ensemble des questionnaires a été saisi et analysé par Vacances Ouvertes sur le logiciel MODALISA.

UNE PARTIE QUALITATIVE :

Tous les ans, les projets sont examinés sous un ou deux angles précis d'évaluation. En 2000, le choix a été fait de ne traiter que d'un seul thème. Cette année, il s'agit d'une étude qui a pour objectif d'analyser l'impact des rencontres proposées par Vacances Ouvertes aux porteurs de projets afin d'échanger sur leurs pratiques professionnelles (« Le projet de vacances à l'épreuve du groupe de pairs – *Utilité, impact et limites des ateliers de montage de projets de vacances.* »).

Quelques évolutions constatées

Un nombre croissant de personnes par structure ...

En 1995, les structures ayant sollicité une subvention auprès de Vacances Ouvertes contribuaient au départ de 40 personnes (soit 10 familles). Cette année, ces départs concernent 47 personnes par structures (soit 14 familles).

Qui ne sont pas parties depuis longtemps voire jamais en vacances ...

En 1997, 43 % des participants étaient dans cette situation, et dorénavant ce sont 53 % d'entre eux qui le sont... Les projets laissent donc de plus en plus de place aux «familles en premier départ ».

Le nombre de « palettes de formules » en forte augmentation ...

Elles sont en nette progression depuis cette année ; en effet, près d'une structure sur trois nous a soumis un projet de vacances familiales combinant plusieurs types de départs : séjours collectifs (accompagnés ou non), séjours individuels, week-ends.

Il y aurait peut être à travers cette observation une explication quant au nombre croissant de personnes.

Une autre hypothèse nous ferait penser que les structures adaptent de plus en plus les types de séjours non seulement à l'autonomie constatée des partants (d'après leur expérience des vacances) mais aussi aux choix de ces derniers.

Plus de familles non connues avant le démarrage de l'action ...

Chaque année depuis trois ans, la proportion de participants non connus avant le démarrage de l'action augmente. Le projet de vacances deviendrait alors une manière de toucher un public plus large.

Augmentation des départs à la campagne au profit de ceux à la montagne ...

La destination préférée des vacanciers reste bien évidemment la mer ; cependant, contrairement aux années précédentes, la campagne devance cette année la montagne.

Le nombre de départs en villages de vacances passe devant le camping caravanning ...

C'est en fait la part des séjours en camping caravanning qui connaît une réelle baisse.

Plus que 6% des structures prévoyant très peu de préparation ...

La proportion de structures organisant moins de 3 séances de préparation est en baisse chaque année.

Moins d'accompagnateurs restant toute la durée du séjour ...

Les variations observées sur les types d'hébergement (d'avantage de départs en villages vacances) et le nombre de séances de préparation influent directement sur la présence en continu ou non d'un accompagnateur sur place.

Le coût des séjours collectifs est plus souvent surestimé ...

Les séjours collectifs ayant plus souvent lieu en villages vacances ou des animations gratuites sont proposées, les dépenses seraient moins élevées que prévu.

... et celui des départs individuels est plus souvent sous-estimé ...

A l'inverse, ce type de départ, qui a plus souvent lieu en camping caravanning prévoyant moins souvent des activités de loisirs gratuites, induirait plus souvent des surcoûts.

Les systèmes d'épargne sont en progression constante ...

Cette année, la moitié des structures a prévu d'impliquer les familles dans un système d'épargne, qu'il soit bonifié ou pas.

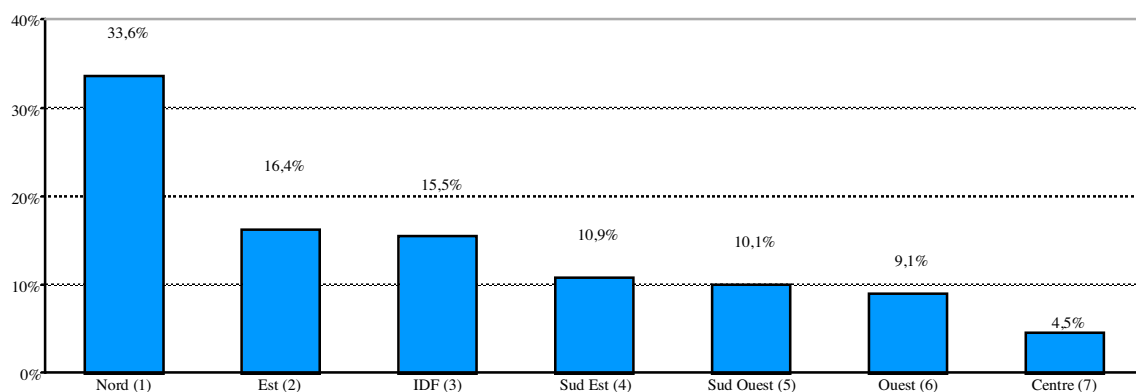
Les structures et leurs projets

LES STRUCTURES A L'ORIGINE DES PROJETS

ORIGINE GÉOGRAPHIQUE

Les 110 structures sur lesquelles porte cette enquête sont originaires de 37 départements différents. Une fois de plus, le département du Nord est le plus fortement représenté (31 % des structures).

ORIGINE GEOGRAPHIQUE DES STRUCTURES PAR GRANDES REGIONS



GRANDES REGIONS :

- (1) Nord : Régions Nord-Pas-de-Calais, Picardie.
- (2) Est : Régions Champagne-Ardenne, Lorraine, Alsace et Franche-Comté.
- (3) IDF : Région Ile de France.
- (4) Sud Est : Régions Rhône-Alpes, Provence-Alpes-Côte d'Azur et Languedoc-Roussillon.
- (5) Sud Ouest : Régions Poitou-Charentes, Aquitaine et Midi-Pyrénées.
- (6) Ouest : Régions Haute-Normandie, Basse-Normandie, Bretagne et Pays de Loire.
- (7) Centre : Régions Centre, Bourgogne, Limousin et Auvergne.

En 1999 le nombre de départements touchés était de 33 (27 en 1998) pour 102 structures (90 en 1998).

TYPES DE STRUCTURES

64 % des projets sont montés par des structures associatives (type : Maison de quartier, Maison pour Tous, Maison de la Jeunesse et de la Culture, Centre Social). Quelques structures municipales sont aussi représentées (centre social, maison de quartier...) ainsi que des associations d'habitants qui, pour la plupart d'entre elles, ont été créées dans l'objectif de partir en vacances.

Types de structures :

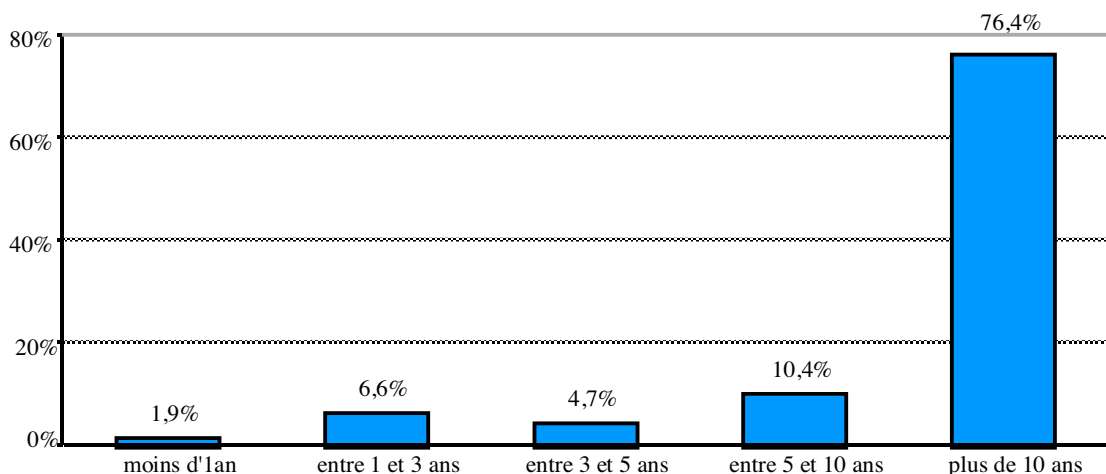
	<u>% sur total</u>
Structures associatives type : MQ, MpT, MJC, CS	64,5
Structures municipales	8,2
Associations d'habitants	7,3
Structures gérées par une CAF	5,5
Conseils Généraux, circonscriptions de travail social	5,5
Clubs ou associations de prévention	2,7
Associations caritatives	1,8
Mission Locale	0,9
Autres (*)	3,6

(*) : association d'Education Populaire, association familiale, fédération.

ANCIENNETÉ DES STRUCTURES

Les structures financées par Vacances Ouvertes sont plutôt anciennes ; en effet, plus de trois quarts d'entre elles existent depuis plus de 10 ans. Ce qui peut être un indicateur d'une connaissance approfondie du quartier, et donc du public.

ANCIENNETE DES STRUCTURES



L'âge moyen des structures est en légère augmentation par rapport aux années précédentes. Il y a en effet chaque année de plus en plus de structures dont la création date de plus de 5 ans.

EXPÉRIENCE DE MONTAGE DE PROJETS VACANCES

Les structures qui s'adressent à Vacances Ouvertes pour un financement ont pour près de 73 % d'entre elles déjà une expérience précédente de montage de projet de vacances.

Plus de 30 % des structures en montent depuis au moins 5 ans. En moyenne, elles affichent une expérience de 4 ans (avec un maximum de 19 années pour l'une d'entre elles !).

Expérience de montage d'un projet vacances :

	<u>% sur total</u>
1 ^{ère} année	27,1
2 ^{ème} année	15,9
3 ^{ème} ou 4 ^{ème} année	27,1
5 ^{ème} ou 6 ^{ème} année	11,2
7 ^{ème} , 8 ^{ème} ou 9 ^{ème} année	7,5
10 ^{ème} année ou plus	11,2
TOTAL	100,0

Notons aussi qu'un peu plus de 11 % des structures s'investissent dans ce type de projets depuis plus de dix ans.

TERRITOIRES D'INTERVENTION ET DISPOSITIFS PARTICULIERS

Près de deux structures sur trois interviennent, entre autres, à l'échelle de leur quartier et un peu plus d'un tiers sur l'ensemble de leur commune d'implantation.

Territoires d'intervention (plusieurs réponses possibles) :

	<u>% sur total</u>
quartier	63,6
commune	36,4
plusieurs communes	15,5
département	6,4
région	0,9
national	0,9
TOTAL / répondants	123,6

86 % des structures étudiées sont implantées sur des sites en géographie prioritaire et bénéficient des dispositifs issus de la Politique de la Ville. Chaque site concerné dispose en moyenne de trois dispositifs concomitants.

Dispositifs particuliers repérés sur les sites d'intervention des structures

(plusieurs réponses possibles) :

	<u>Effectifs</u>	<u>% sur total</u>
Contrat de Ville	77	84,6
Zone d'Education Prioritaire	53	58,2
Conseil Communal de Prévention de la Délinquance	45	49,5
Contrat Local de Sécurité	37	40,7
Zone Urbaine Sensible	22	24,9
Contrat d'Agglomération	15	16,5
Grand Projet Urbain	10	11,0
Autres (*)	11	12,5
TOTAL / interrogés	270	296,7

(*) : Pact Urbain, Contrat de Pays, Contrat Educatif Local, Contrat Temps Libre, Zone Franche Urbaine, Zone de Redynamisation Urbaine, ...

85 % des structures sont ainsi situés dans des villes ayant signé un contrat de Ville.

LES PROJETS

TYPES DE PROJETS :

- Les projets issus des 110 structures étudiées ici se répartissent en :
- 70 structures nous ont soumis un seul type de séjours (soit 63,6 %),
 - 34 structures, une « palette de formules » (soit 30,9 %),
 - 5 structures, un ou plusieurs week-ends (soit 4,5 %),
 - 1 structure, un « point information vacances » (soit 0,9 %).

SEJOURS ET WEEK-ENDS

Les départs collectifs, hors week-ends, représentent 58,2 % des séjours, qu'ils soient accompagnés (40,5 %) ou non (17,7 %).

Pratiquement une structure sur deux (46,4 %) nous a soumis un projet de départs individuels.

Types de projets montés en direction des familles (plusieurs réponses possibles) :

	<u>% sur population totale</u>	<u>% sur base 100</u>
Séjours collectifs accompagnés	58,2	40,5
Départs individuels	46,4	32,3
Séjours collectifs non accompagnés	25,5	17,7
Week-ends	13,6	9,4
TOTAL	143,7	100,0

COMPOSITION DES GROUPES

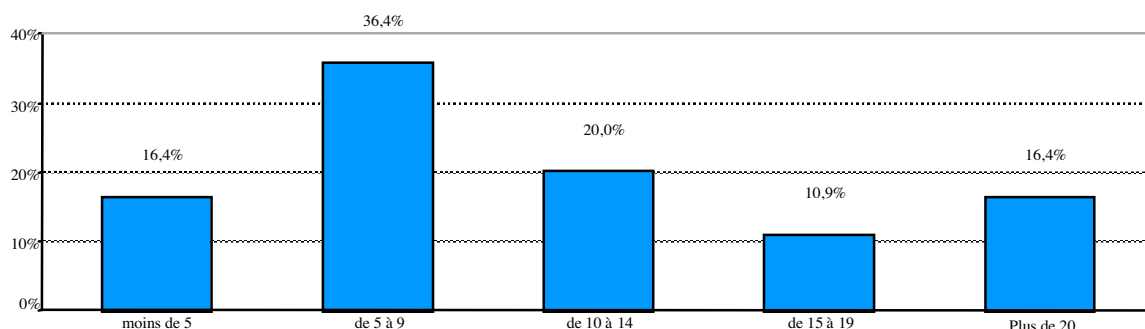
Chaque action a permis en moyenne à 47 personnes de partir (42 en 1999), ce qui représente une moyenne de pratiquement 14 familles par projet (soit 1 famille de plus qu'en 1999).

Si l'on considère uniquement les structures n'ayant réalisé qu'un seul départ, on constate alors que la taille des groupes varie peu en fonction de l'accompagnement : en moyenne, 30 personnes pour les séjours collectifs non accompagnés et 34 personnes pour les séjours collectifs accompagnés.

La part des familles parties avec un seul adulte reste très importante. Elle représente pour chaque projet presque les deux tiers du public en moyenne (63,0 %).

Pour 869 familles (57,4 %) il s'agissait d'un premier départ avec la structure répondante (contre 50 % en 1999).

NOMBRE DE FAMILLES PAR STRUCTURE



Plus de la moitié des structures (52,7 %) font partir moins de 10 familles.
On comptabilise 5191 participants (soit 1515 familles) pour les projets étudiés.

41,0 % des participants aux séjours familiaux sont des adultes (dont 68,8 % de femmes).

59,0 % sont donc des enfants (dont 62,6 % de moins de 12 ans).

42,4 % des adultes sont des femmes seules ou parties sans leur époux ou concubin.

4,8 % des adultes sont des hommes seuls ou partis sans leur épouse ou concubine.

52,8 % des adultes sont donc partis en couple.

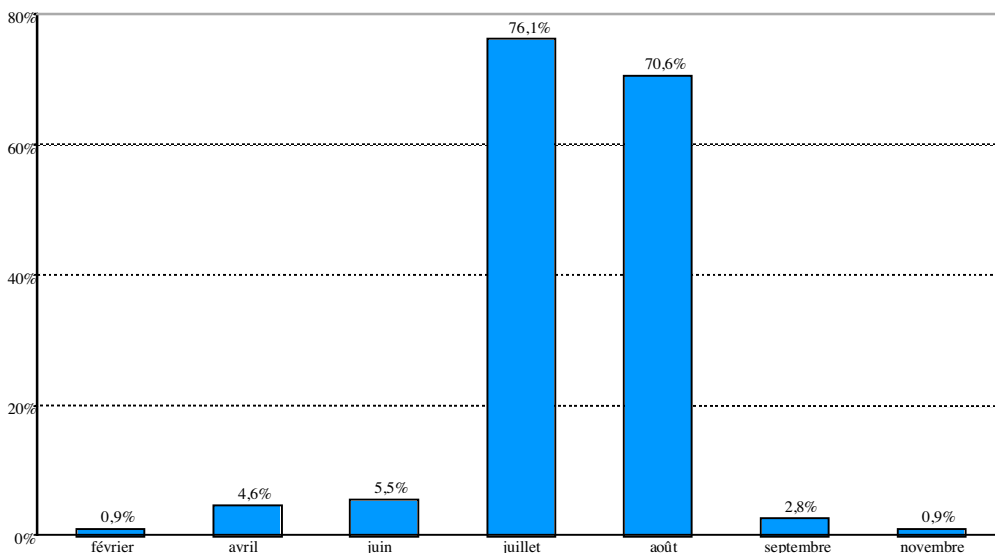
PÉRIODE DE DÉPART

92 % des départs ont lieu pendant les vacances scolaires d'été : 48 % en Juillet et 44 % en Août.

6 % des départs sont organisés entre Avril et Juin et 2 % entre Septembre et Décembre. Il s'agit dans ces derniers cas, de week-ends essentiellement.

Sur les projets familles, pour des raisons économiques, les départs en tout début ou toute fin de saison sont fréquents. Les organismes de tourisme pratiquent, en effet des tarifs préférentiels à ces périodes.

PROPORTION DE STRUCTURES EN FONCTION DU MOIS DE DÉPART



DURÉE DES SÉJOURS

Les séjours sont organisés dans leur majorité pour une période de 1 ou 2 semaines (dans 79 % des cas).

En comparaison avec l'année précédente, la durée des séjours continue de s'allonger : la proportion des séjours de moins d'une semaine reste stable et ceux de « durée intermédiaire » - c'est-à-dire 10 jours - est en baisse au profit des séjours de deux et trois semaines.

Durée des séjours (plusieurs réponses possibles) :

	<u>% sur population totale</u>
3 jours ou moins	7,3
de 4 à 6 jours	4,5
1 semaine	57,3
10 jours	8,2
2 semaines	57,3
3 semaines et plus	10,0
TOTAL / répondants	144,5

Chaque projet organisé localement représente une somme moyenne de 518 journées-vacances.

DESTINATIONS

En moyenne, les départs se font, à environ 480 km du lieu d'habitation des participants.

Distance par rapport au lieu d'habitation :

	<u>Effectifs</u>	<u>% sur total</u>
moins de 100 km	9	8,3
de 100 à 250 km	29	26,6
de 251 à 400 km	11	10,1
de 401 à 600 km	23	21,1
de 601 à 800 km	19	17,4
de 801 à 1000 km	14	12,8
plus de 1000 km	4	3,7
TOTAL	109	100,0

Toutefois, cette distance parcourue pour se rendre sur le lieu de vacances est très fortement liée au type de séjour envisagé, et donc au degré d'autonomie estimé des participants. On remarque dès lors que, mis à part les séjours de type week-ends qui, notamment pour des raisons logistiques se déroulent à proximité, ce sont les départs individuels qui envisagent des départs relativement peu éloignés. En revanche, les séjours collectifs accompagnés sont ceux qui se déroulent le plus loin.

Distance (en km) en fonction du type de séjour :

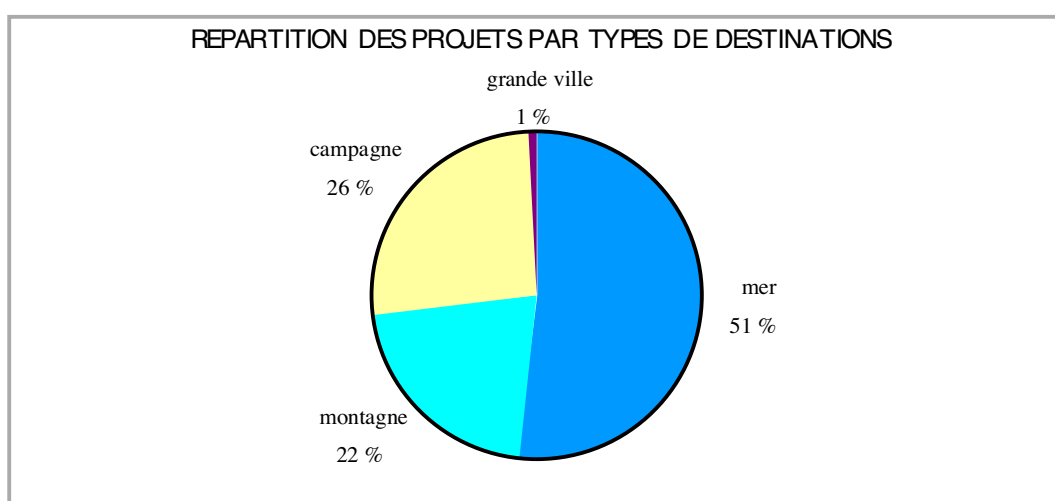
	<u>départs individuels</u>	<u>collectifs accompagnés</u>	<u>collectifs non accompagnés</u>	<u>WE</u>
distance moyenne	311	557	465	248

Pour des raisons évoquées un peu plus loin (les participants recherche avant tout la mer et le soleil), on peut constater aussi de forts écarts dans les distances parcourues en fonction de la « Grande Région » d'origine des structures.

Distance (en km) en fonction de la « Grande Région » d'origine :

<u>Grande Région d'origine</u>	<u>Distance moyenne</u>
Est :	794
Nord :	753
IDF :	478
Centre :	415
Ouest :	318
Sud Ouest :	211
Sud Est :	209

La mer, avec 51 % des départs, et les régions du Sud de la France (Aquitaine, Midi-Pyrénées, Languedoc-Roussillon, Provence Alpes Côte d'Azur), avec 37 % des séjours, restent les destinations de prédilection en 2000.



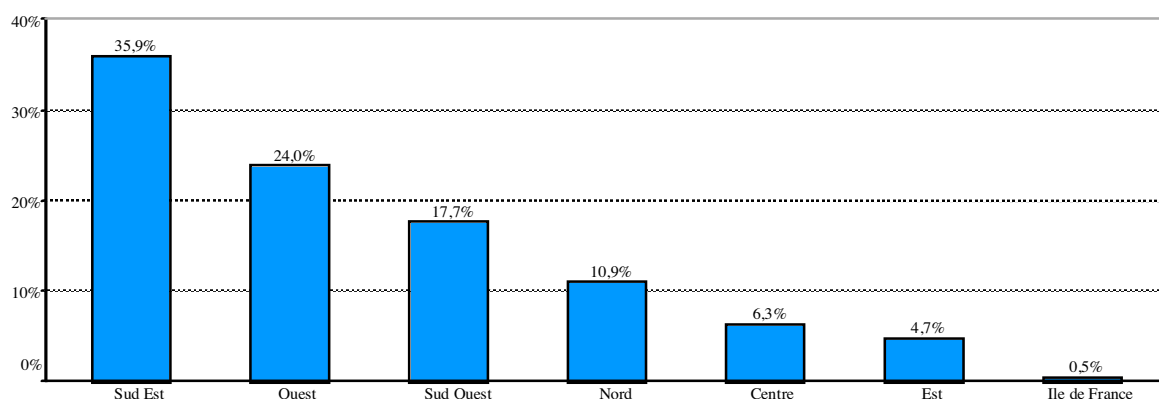
Par rapport aux années précédentes, la proportion de départs à la mer reste stable. Par contre, depuis 1998, les séjours en ville ainsi que ceux à la montagne diminuent au profit de ceux à la campagne.

Il est aussi à noter que les régions littorales totalisent plus de 80 % des départs familiaux.

Destinations par Régions (plusieurs réponses possibles) :

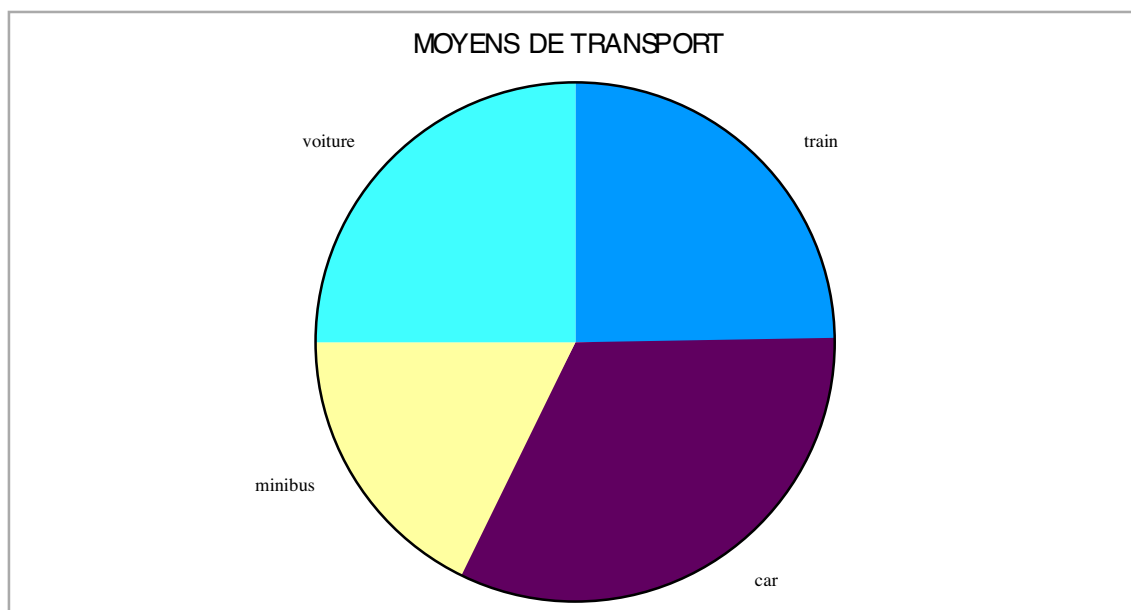
	<u>Effectifs</u>	<u>% sur total</u>
Languedoc-Roussillon	25	13,0
Rhône-Alpes	25	13,0
Bretagne	24	12,5
Provence-Alpes-Côte d'Azur	19	9,9
Nord-Pas-de-Calais	18	9,4
Aquitaine	15	7,8
Normandie	13	6,8
Midi-Pyrénées	12	6,3
Pays de la Loire	9	4,7
Poitou-Charentes	7	3,6
Auvergne	6	3,1
Autres (9 régions)	19	9,9
TOTAL / réponses	192	100,0

DESTINATIONS PAR GRANDES REGIONS



MOYENS DE TRANSPORT

Un certain nombre de projets cumulent plusieurs moyens de transport. Les moyens de transport les plus utilisés restent les transports routiers collectifs (car + minibus : 50 %), en raison de l'avantage économique qu'il représente pour les départs collectifs. Rappelons que ceux-ci (week-ends inclus) représentent 67,6 % de notre échantillon.



HÉBERGEMENTS

Tous types de départs confondus, le village de vacances a été le mode d'hébergement le plus sollicité (presqu'un départ sur trois), ce qui n'était pas arrivé depuis 1997. Une hausse de 12 points peut être constatée par rapport aux données de l'année précédente. Dorénavant, plus d'une structure sur deux y a recours.

Cependant, la proportion de départ en villages de vacances par rapport à la totalité des départs reste constante, ce sont les départs en camping caravanning qui connaissent une véritable baisse (moins 5 points depuis 1999), alors que la tendance était à la hausse depuis 1996. Peut-être est-ce dû à la propension, chez quelques financeurs, à favoriser les départs collectifs en pension complète en village vacances ?

Hébergement utilisé - Évolution de 1995 à 2000 (plusieurs réponses possibles) :

<u>% sur pop totale</u> :	<u>2000</u>	<u>1999</u>	<u>1998</u>	<u>1997</u>	<u>1996</u>	<u>1995</u>
Village de vacances	51,8	39,4	39,7	44,9	33,8	33,3
Camping caravaning	48,2	44,2	42,3	43,5	36,6	29,6
Gîte rural	11,8	10,6	10,3	14,5	11,3	13,0
Maison familiale	20,0	17,3	14,1	13,0	19,7	22,2
Location privée	12,7	5,8	7,7	8,7	8,5	3,7
Centre d'accueil	4,5	5,8	3,8	5,8	4,2	7,4
Famille, amis	5,5	0,0	2,6	2,9	2,8	0,0
Hôtel	1,2	1,0	3,8	1,4	7,0	3,7
Auberge de jeunesse	1,8	1,9	0,0	1,4	2,8	0,0
Autres	5,2	0,0	5,1	0,0	8,5	1,9
TOTAL	162,7	126,0	129,4	136,1	135,2	114,8

Les pourcentages sont calculés sur le nombre de répondants et sont donc supérieurs à 100, certaines structures ayant utilisé plusieurs types d'hébergement.

MODE DE GESTION :

Même s'il reste majoritaire (près de deux structures sur trois l'ont utilisé), le mode de gestion autonome (ou « location sèche » c'est-à-dire que les repas restent à la charge des familles individuellement ou collectivement) est en régression par rapport aux années précédentes. En effet, on constate une baisse car environ 53% des départs se sont réalisés de cette façon de cette année (contre un peu plus de 58 % les autres années).

Les formules choisies se répartissent essentiellement entre gestion autonome et pension complète, la demi-pension étant plus rarement choisie car elle ne représente pas de grande différence de prix avec la pension complète. En effet, il est rare que cette différence excède 300 F par semaine et par personne.

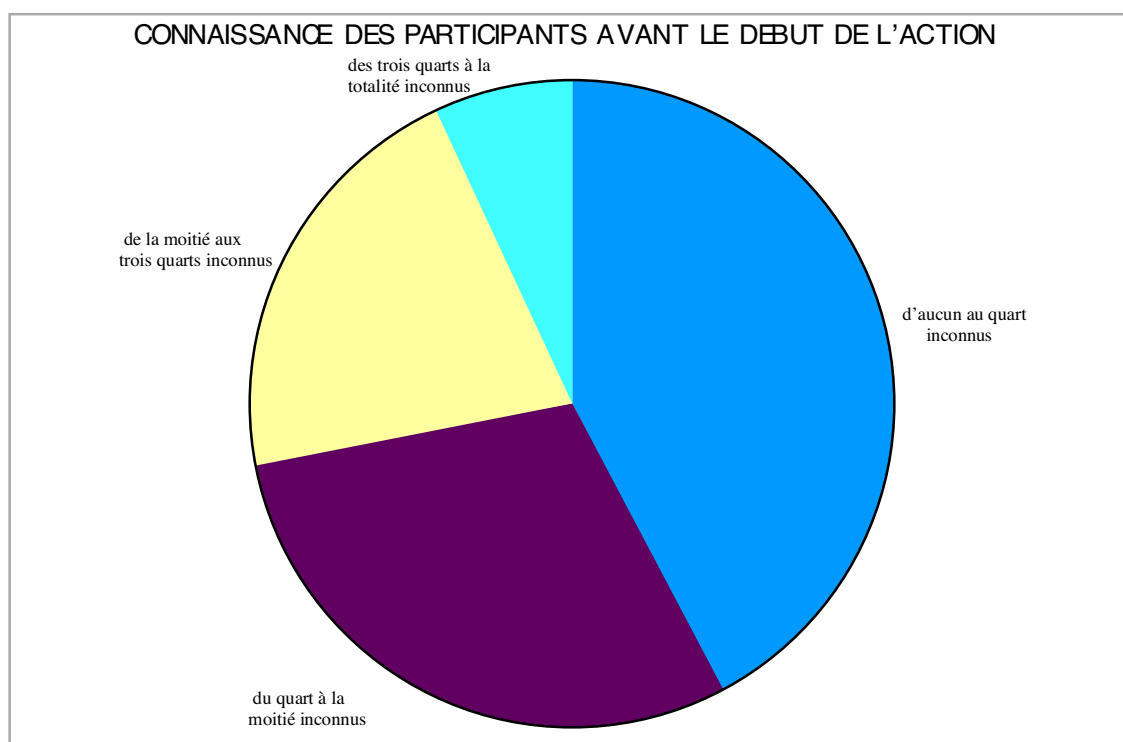
Modes de gestion (plusieurs réponses possibles) :

	<u>Effectifs</u>	<u>% sur total</u>	<u>% sur répondants</u>
gestion autonome	76	52,8	69,1
pension complète	59	41,0	53,6
demi-pension	9	6,3	8,2
TOTAL	144	100,0	130,9

PREPARATION ET ACCOMPAGNEMENT

CONNAISSANCE DES PARTICIPANTS AVANT LE DÉBUT DE L'ACTION

Pour environ 29 % d'entre elles, les structures travaillent la préparation des projets vacances avec des groupes de familles qu'elles ne connaissent pas au moins pour moitié. Le projet de vacances devient alors là un moyen de « toucher » un public qui ne fréquente pas la structure à travers une activité valorisée et donc valorisante. Cependant, notons quand même qu'elles s'appuient sur un noyau de participants connus lors d'un séjour précédent, ou à l'occasion d'autres activités qu'elles organisent.



SÉANCES DE PRÉPARATION

Les familles ont en moyenne 8,5 séances collectives de préparation.

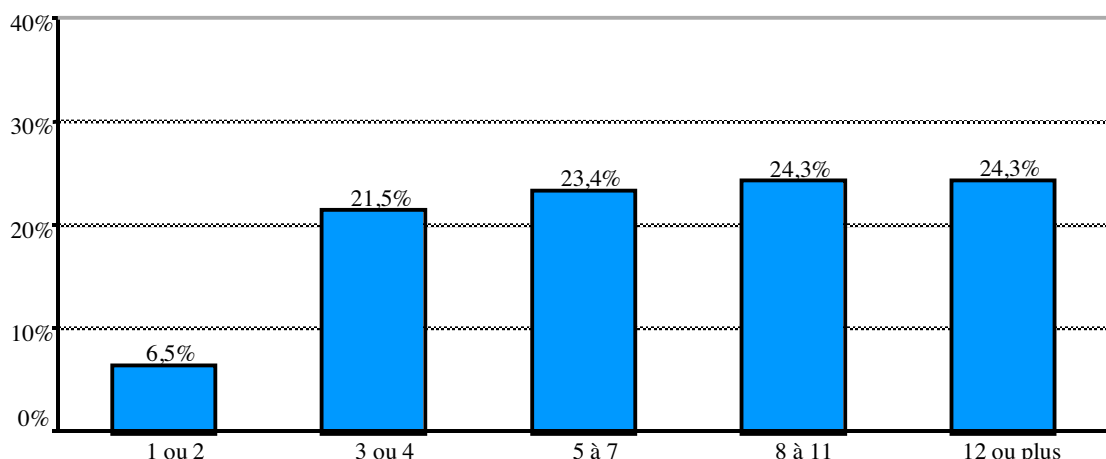
On remarque que le nombre de séances de préparation est fonction du type de séjour envisagé.

En effet, seuls les séjours collectifs accompagnés ont un nombre moyen de séances proche de la moyenne globale.

En ce qui concerne les week-ends et les séjours individuels, le nombre de séances moyenne tombe à 7.

Les séjours collectifs non accompagnés sont précédés, quant à eux, de plus de 12 séances en moyenne.

NOMBRE DE SEANCES DE PREPARATION



On note une diminution certaine des projets où moins de 3 séances collectives sont organisées. La majorité des structures prévoit entre 3 et 8 séances.

SALARIES ET BENEVOLES IMPLIQUES DANS LES PROJETS

Il convient ici de distinguer les personnes qui interviennent au cours du montage du projet de celles qui accompagnent les départs.

Sur les 110 projets étudiés, 623 personnes (498 salariés et 125 bénévoles) ont été mobilisées pour la préparation, les recherches de financement, et éventuellement l'accompagnement pendant le séjour ; ce qui représente en moyenne un peu moins de 6 personnes par structure qui se répartissent ainsi :

- environ 20 % de bénévoles (avec au moins un bénévole dans plus d'un tiers des structures),
- un peu moins de la moitié de salariés de la structure porteuse,
- et environ 30 % de salariés de structures partenaires (avec plus de 60 % de structures concernées).

Salariés intervenant dans les projets (métiers) :

	<u>Effectifs</u>	<u>% sur total</u>	<u>% de structures concernées</u>
Animateurs	103	23,0	50,9
Assistantes Sociales	101	22,5	42,7
Conseillères en E.S.F.	94	21,0	60,0
Directeurs, responsables	60	13,4	43,6
Personnel administratif	35	7,8	28,2
Éducateurs	26	5,8	16,4
Autres (*)	36	8,0	19,1

(*) : agents de développement, puéricultrices, éducateurs de jeunes enfants, infirmières, secrétaire, stagiaires, psychologue, médecin.

Attention : Ces chiffres indiquent le nombre de personnes impliquées et non leur degré d'implication.

Les deux tiers des professionnels mobilisés sur les projets font partie de trois corps de métier : animateur, assistante sociale, conseillère en économie sociale et familiale.

Dans 60 % des structures, au moins une conseillère E.S.F. s'est impliquée dans le projet, et dans la moitié des structures, au moins un animateur.

ACCOMPAGNEMENT SUR PLACE

Le nombre moyen est de 2 accompagnateurs par projet chaque année (68 % des départs collectifs accompagnés le sont par une ou deux personnes).

72 % de ces accompagnateurs sont restés pendant toute la durée du séjour (84 % en 1999).

A contrario, 28 % ne sont intervenus que ponctuellement (en début et/ou fin et/ou milieu de séjour). Pour des raisons sûrement liés au coût inhérent à l'accompagnement durant le séjour, les départs de deux semaines ou plus sont ceux pour lesquels on constate le plus souvent une intervention uniquement ponctuelle sur le lieu de séjour.

BUDGET ET FINANCEMENTS

BUDGET PRÉVISIONNEL

Le coût prévisionnel moyen d'un projet (rassemblant près de 14 de familles) se situe aux alentours de 93 650 F.

Budget prévisionnel (en KF)

	<u>% sur total</u>
De 5 à moins de 10	1,0
de 10 à moins de 50	26,7
de 50 à moins de 100	35,2
de 100 à moins de 150	20,0
de 150 à moins de 200	14,3
de 200 à moins de 250	1,9
plus de 250	1,0
TOTAL	100,0

BUDGET RÉALISÉ

Pour plus de 75 % des projets reçus, le budget réalisé se situe dans une fourchette de plus ou moins 20 % de réalisation par rapport au budget prévisionnel.

Budget réalisé par rapport au budget prévisionnel :

	<u>% sur total</u>
moins de 60 %	3,1
de 60 % à moins de 80 %	17,7
de 80 % à moins de 95 %	29,2
de 95 % à moins de 105 %	31,3
de 105 % à moins de 120 %	14,6
plus de 120 %	4,2
TOTAL	100,0

Cependant, dans l'ensemble, les structures ont eu plus tendance qu'en 1999 à sous estimer et surestimer le coût de leur projet :

- 20,8 % des structures ont sous estimé de plus d'un cinquième le coût du projet vacances contre 17 % l'année dernière.
- On constate aussi une légère hausse des structures ayant sur évalué de plus d'un cinquième le coût de leur projet (4,2 % en 2000 contre 1,1 % en 1999).

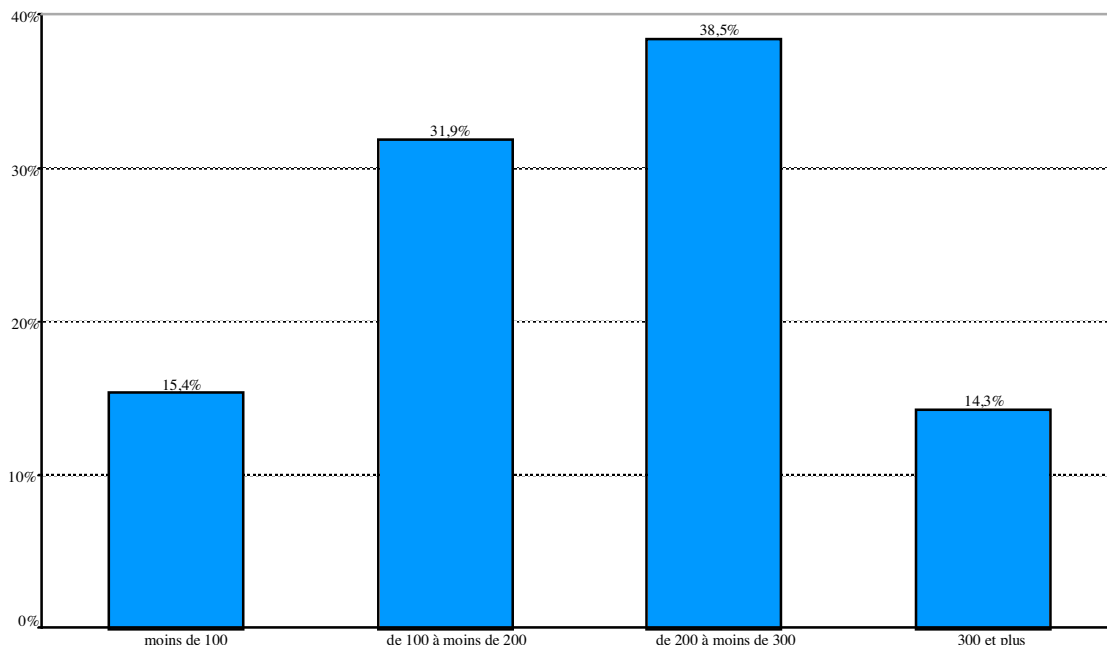
Le nombre d'années d'expérience de la structure dans le montage du projet de vacances, n'aurait pas, semble-t-il, d'influence directe sur la maîtrise du budget prévisionnel.

Par contre, certains types de séjours seraient plus à même d'entraîner des différences notables entre le budget prévisionnel et le budget réalisé.

Le coût des séjours individuels est plus souvent que les autres très sous estimé (dans près d'un quart des cas).

À l'inverse, les séjours collectifs accompagnés sont plus souvent, très surestimés (près d'une fois sur dix).

BUDGET (en francs) PAR JOUR ET PAR PERSONNE



Le prix moyen par jour et par personne sur les projets 2000 est de 211 F (contre 257 F en 1999).

Cependant, le coût moyen constaté est largement fonction du type de séjour.

Attention : les coûts peu élevés relevés sur les départs individuels ne sont pas uniquement dus au fait qu'il ne soient pas accompagnés mais aussi à la distance parcourue (311 km en moyenne contre 557 km pour les séjours collectifs accompagnés) et aux types et modes d'hébergement (plus souvent en camping caravanning en gestion autonome) et souvent plus longtemps.

Les séjours collectifs accompagnés, quant à eux, se déroulent effectivement plus souvent en village vacances en pension complète et durant une semaine.

Budget par jour et par personne pour les populations familles :

	départs individuels	collectif accompagné	collectif non accompagné	WE
coût moyen (en francs / jour / personne)	177	236	204	285

Notons aussi que plus les séjours sont courts, plus leur coût par jour et par personne est élevé (coût de transport à diviser par un nombre de jours moins important).

SOURCES DE FINANCEMENT

En dehors des participants eux-mêmes et de Vacances Ouvertes, la CAF reste le financeur principal de ces projets, soit sous forme de bons vacances (dans 71 % des cas) , soit sous forme de subvention au projet (dans 80 % des cas).

Les collectivités locales (communes et départements) arrivent au 2ème rang des modes de financement, si l'on inclut le PDI dans les subventions départementales. Viennent enfin les activités d'autofinancement et les ressources propres des structures organisatrices.

On relève cette année un nombre moyen de financeur par action égal à 6,5.

Évolution des modes de financement de 1998 à 2000

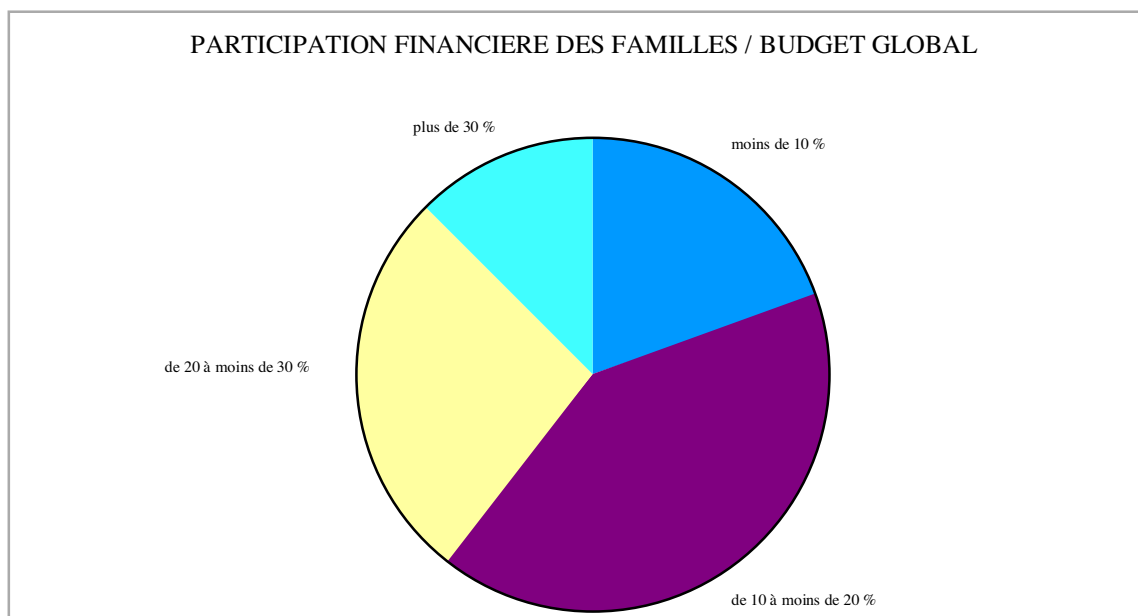
Rappelons que dans les tableaux qui suivent, les résultats concernent la fréquence d'une source de financement et non son volume dans le budget du projet.

<u>Evolution</u>	<u>% 2000</u>	<u>% 1999</u>	<u>% 1998</u>	<u>% 1997</u>	<u>% 1996</u>	<u>%1995</u>
<u>Collectivités territoriales</u>						
. Commune	60,9	60,0	51,1	41,4	63,4	55,6
. Département	50,0	42,9	43,3	38,6	25,4	37,0
. Région	2,7	3,8	1,1	4,3	2,8	5,6
<u>État</u>						
. Jeunesse et Sports	0,0	0,0	3,3	2,9	5,6	3,7
. Opérations VVV	4,5	4,8	8,9	10,0	14,1	3,7(OPE)
. Affaires Sociales	7,3	10,5	10,0	10,0	8,5	11,1
. État / autres	0,9	2,9	3,3	5,7	5,6	5,6
<u>Caisse d'Allocations Familiales</u>						
. Bons CAF	70,9	72,4	63,3	74,3	70,4	77,8
. Subventions CAF	80,0	71,4	65,6	75,7	70,4	66,7
<u>Actions Concertées</u>						
. Politique de la Ville, CCPD	19,1	12,4	8,9	21,4	23,9	25,9
. PDI	18,2	11,4	7,8	8,6	2,8	3,7
<u>Autres</u>						
. Vacances Ouvertes	100,0	100,0	100,0	100,0	100,0	100,0
. FAS	9,1	5,7	6,7	11,4	15,5	5,6
. Féd. Nat. Centres Sociaux (bourses ANCV)	34,5	36,2	32,2	34,3	21,1	13,0
. Associations caritatives	20,0	27,6	18,9	21,4	23,9	-
. Autres (*)	10,0	19,0	32,2	21,4	18,3	16,7
<u>Ressources hors subventions</u>						
. Ressources propres	38,2	41,9	50,0	35,7	40,8	35,2
. Autofinancement	54,5	51,4	53,3	52,9	33,8	29,6
. Sponsoring, mécénat	0,9	3,8	6,7	0,0	4,2	5,6
. Participation bénéficiaires	100,0	100,0	100,0	100,0	100,0	100,0
. Allocations mensuelles, secours	15,5	16,2	11,1	20,0	19,7	-
TOTAL/Interrogés	697,2	694,3	677,7	678,6	667,4	598,4

(*) Autres : CDAFAL, A.T.D. Quart Monde, Fondation de France, Lion's Club, Mutualité Sociale Agricole.

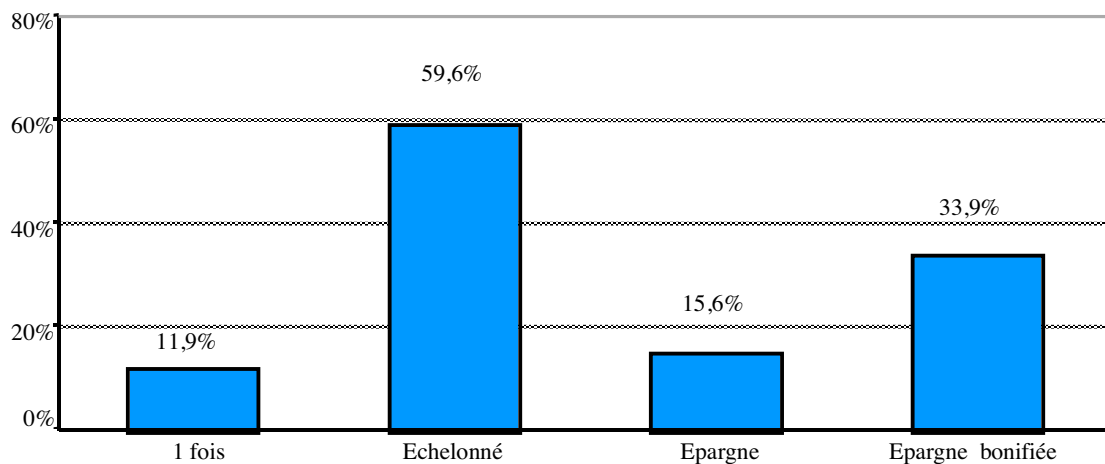
LES SYSTÈMES D'ÉPARGNE

En moyenne, les familles ont participé financièrement à hauteur d'un peu plus de 18 % du budget.
40 % des structures ont ainsi prévu une participation directe supérieure à 20 %.



44 % des structures ont engagé les familles dans une démarche d'épargne avec ou sans bonification (31% en 1999).
En termes de mode de paiement, la solution la plus pratiquée reste le paiement échelonné pour près de 60 % des structures (54% en 1999).

MODE DE PAIEMENT DES SEJOURS



LA SUBVENTION VACANCES OUVERTES

La subvention allouée par Vacances Ouvertes en 2000 est en moyenne de 8850 F par projet.

39% des projets financés par Vacances Ouvertes le sont pour la première fois en 2000. Mais cela ne signifie pas que ce sont des premières expériences pour les structures.

Antériorité du financement de la structure par Vacances Ouvertes :

	<u>% sur total</u>
1ère année de financement	39,0
2ème année	28,5
3ème année	13,8
4ème année	9,8
5ème année ou plus	8,9
TOTAL	100,0

Pour un tiers des structures, il s'agit de la troisième fois au moins qu'elles bénéficient d'un financement de la part de Vacances Ouvertes.

Les participants

1048 familles ont répondu au « questionnaire participants » sur un total de 1515 (soit 69%) parties avec les structures répondantes.
45% vivent en couple et donc 55% vivent seuls.

COMPOSITION FAMILIALE

Un peu moins de 5 % des familles touchées par les actions 2000 n'ont pas d'enfants (contre 11 % en 1999).

Pour les familles avec enfants, le nombre moyen d'enfants par famille est de 2,7.

On constate qu'environ 10 % des familles ont 5 enfants ou plus. Le nombre d'enfants et le nombre de familles nombreuses sont constants par rapport à 1999.

Nbr couple partis seul

Nombre d'enfants :

	<u>% sur total</u>
Pas d'enfant	4,8 %
1 enfant	18,5 %
2 enfants	26,8 %
3 enfants	27,4 %
4 enfants	12,3 %
5 enfants et plus	10,2 %
TOTAL	100,0 %

3076 enfants âgés de 0 à 18 ans ont participé aux séjours.

Les familles sont parties en moyenne avec un peu plus de deux enfants chacune.

Il est à noter que 6 % des familles qui ont déclaré avoir des enfants sont parties sans eux.

Age des enfants ayant participé aux séjours :

	<u>% sur total enfants</u>
Moins de 6 ans	26,5
De 6 à 11 ans	36,1
De 12 à 15 ans	21,6
Plus de 15 ans	15,8
Total	100,0

SITUATION SOCIO-PROFESSIONNELLE

Les situations socio-professionnelles marquent de fortes situations d'isolement (surtout chez les femmes).

En effet, plus de 40 % des personnes interrogées sont en recherche d'emploi (contre 37 % en 99) ; 25,5 % sont inactifs ou en invalidité ; et environ 7 % ont un emploi précaire.

Situations professionnelles (% sur réponses)

	(ensemble) :	(homme) :	(femme) :
en recherche d'emploi	36,5	28,7	40,6
salarié	25,9	46,0	15,4
inactif	19,4	6,2	26,3
CES, CEC, interim	7,4	8,2	7,0
en stage ou en formation	3,5	2,4	4,1
retraité	2,5	3,4	1,1
autres (*)	4,8	5,2	5,5
TOTAL	100	100	100

(*) : congé parental d'éducation, invalidité, longue maladie.

Pour les personnes vivant en couple, le taux de non-réponse sur la situation du conjoint est de 6,9 %.

Métiers exercés par les personnes interrogées salariées et leurs conjoints :

	<u>% sur population ayant un emploi</u>
Employés (*)	35,2
Ouvrier / agent du bâtiment	26,2
Femme de ménage / agent d'entretien	18,5
Nourrice / aide maternelle / aide familiale	7,5
Divers (**)	12,7
TOTAL	100,0

(*) Cette catégorie compte des secrétaires, vendeuses et caissières, agents administratifs, chauffeurs, routiers, gardiens, agents de sécurité.

(**) Artisans, commerçants, techniciens, personnel des centres sociaux, personnel hospitalier, enseignants, animateurs.

LES RESSOURCES DE LA FAMILLE

La ressource principale de ces familles émane des allocations familiales à 64 %. Ce chiffre est en forte hausse par rapport aux deux années précédentes.

La comparaison des résultats sur les 5 dernières années indique une relative stabilité du public touché : leurs principales sources de revenus restent les allocations familiales et les salaires. Pratiquement un tiers des ménages bénéficie du Revenu Minimum d'Insertion.

Ressources de la famille : (plusieurs réponses possibles)	2000	1999	1998	1997	1996	1995
Allocations familiales	63,7	52,0	56,4	69,9	61,3	57,9
Salaires	40,1	41,6	43,7	41,5	42,9	40,1
Revenu Minimum d'Insertion	31,2	28,8	27,5	29,5	31,2	34,1
Indemnités ASSÉDIC	16,7	15,2	17,9	20,2	17,9	17,0
Pension (y compris pension alimentaire)	10,6	11,7	12,0	13,0	4,3	-
Autres (*)	11,0	10,3	6,8	3,8	14,7	14,0
TOTAL / Interrogés	173,3	159,6	164,3	177,9	172,3	163,1

(*) : Allocation Adulte Handicapé, Allocation Parent Isolé, Allocation Jeunes Enfants, Congé Parental d'Éducation, Indemnités journalières Sécurité Sociale, retraite, allocation veuvage.

LES PRATIQUES DE VACANCES

Pour un peu plus de 28 % d'entre elles, les familles n'étaient jamais parties en vacances. Ce chiffre est en très légère augmentation par rapport à 1999 (27 %). Pour un quart des familles, le précédent départ remonte à plus de trois ans. Elles sont 53 % à ne pas être parties lors des 3 dernières années (45 % en 1999).

Date du dernier départ en vacances :

	<u>% sur réponses</u>
Cette année (autre séjour)	2,4
En 1999	30,0
En 1998	8,6
En 1997	5,9
Avant 1997	24,8
Jamais	28,4
TOTAL	100,0

Un peu moins de la moitié de celles qui sont déjà parties en vacances, étaient parties par le biais d'un séjour collectif ou organisé. Seulement un quart de la population interrogée était partie par « ses propres moyens » les années précédentes.

Conditions de départ pour le dernier séjour :

	<u>% sur personnes déjà parties</u>
En séjour collectif ou organisé	44,5
Chez des parents ou amis	27,8
Par vos propres moyens	26,1
Autres	1,7
TOTAL	100,0

Annexes

Annexe 1 :
Questionnaire Organisateur

QUESTIONNAIRE ORGANISATEURS 2000

Nous demandons aux organisateurs de projets de contribuer à l'étude statistique que nous menons chaque année en remplissant ce questionnaire.

En cas de problème, n'hésitez pas à contacter :
François Anquetil ou Kamel Talbi au 01.56.03.92.92
Merci de votre collaboration !

1 à 6 : Références Vacances Ouvertes

I- QUI ETES VOUS ?

7 Depuis quand votre structure existe t-elle ?

- 1 moins de 1 an
- 2 entre 1 et 3 ans
- 3 entre 3 et 5 ans
- 4 entre 5 et 10 ans
- 5 plus de 10 ans

8 De quel type de structure s'agit-il ?

- 1 association d'habitants
- 2 structure associative type : centre social, maison pour tous, MJC, maison de quartier
- 3 structure municipale
- 4 club ou association de prévention
- 5 centre d'hébergement, foyer
- 6 mission locale
- 7 association caritative
- 8 conseil général, circonscription de travail social
- 9 CAF ou structure gérée par une CAF
- 10 autre (précisez)

9 Sur quel territoire votre structure intervient-elle ?

- 1 quartier
- 2 commune
- 3 plusieurs communes
- 4 département
- 5 région
- 6 national

10 Dispositif(s) particulier(s) sur le territoire concerné :

Le territoire sur lequel votre structure intervient fait-il l'objet, ou a-t-il fait l'objet, ces 5 dernières années, d'un dispositif particulier ? (voir question n°11)

- 1 non 2 oui

11 Si oui, de quel(s) dispositif(s) s'agit-il ?

- 1 Contrat de Ville
 2 Contrat d'Agglomération
 3 ZEP (Zone d'Education Prioritaire)
 4 CCPD (Conseil Communal de Prévention de la Délinquance)
 5 ZUS (Zone Urbaine Sensible)
 6 GPU (Grand Projet Urbain)
 7 CLS (Contrat Local de Sécurité)
 8 Autre(s) (précisez) :.....

12 Depuis combien d'années votre structure organise-t-elle des projets vacances ?

Attention : Inclure cette année. Si c'est la première fois, indiquez "1".

Nombre d'années : |_|_| an(s)

II- QUEL EST VOTRE PROJET ?

13 Quel(s) a (ont) été votre (vos) projet(s) vacances en 2000 ?

Pour chacun d'entre eux vous indiquerez le nombre.

Nombre : |_|_| séjour(s) collectif(s) accompagné(s)

Nombre : |_|_| séjour(s) collectif(s) non accompagné(s)

Nombre : |_|_| départs individuels

Nombre : |_|_| week-end

14 Nombre de journées-vacances :

Pour obtenir le nombre de journées-vacances, vous devez multiplier le nombre total de personnes ayant bénéficié des séjours par la durée, en jours, de ces actions.

Par exemple : 25 personnes ont participé à un séjour de 2 semaines et 45 personnes ont participé à 1 week-end. Le nombre de journées vacances est dans ce cas de :

$$(25 \times 14) + (45 \times 2) = 440$$

A vous de jouer !

Nombre de journées-vacances |_|_|_|_|

Attention : Pour les questions suivantes, de 15 à 22, vous ne retiendrez que les éléments des actions financées par VO.

Durée, période :

15 Combien de temps a (ont) duré le(s) séjour(s) ?

Si, par exemple, 2 séjours ont eu lieu :

- Chacun des séjours a duré 1 semaine, ne cochez que la case "1 semaine",

- L'un des séjours a duré 1 semaine et l'autre 2 semaines, cochez les cases "1 semaine" et "2 semaines".

- 1 3 jours ou moins
- 2 de 4 à 6 jours
- 3 1 semaine
- 4 10 jours
- 5 2 semaines
- 6 3 semaines
- 7 4 semaines
- 8 plus de 4 semaines

16 A quelle période ?

Indiquez le(s) mois :

L'hébergement :

17 Quel(s) a (ont) été le(s) mode(s) d'hébergement utilisé(s) ?

- 1 camping / caravaning
- 2 village de vacances
- 3 centre d'accueil
- 4 maison familiale
- 5 gîte rural
- 6 locations privées (appartement, villa)
- 7 auberge de jeunesse
- 8 famille, parents ou amis
- 9 autre(s) (précisez)

18 Quelle(s) a (ont) été la (les) formule(s) choisie(s) ?

- 1 gestion autonome
- 2 demi-pension
- 3 pension complète

Lieu du séjour :

19 Destination(s) :

- | | |
|--|---|
| <input type="radio"/> 1 Bretagne | <input type="radio"/> 11 Centre |
| <input type="radio"/> 2 Pays de Loire | <input type="radio"/> 12 Alsace |
| <input type="radio"/> 3 Poitou Charente | <input type="radio"/> 13 Lorraine |
| <input type="radio"/> 4 Aquitaine | <input type="radio"/> 14 Picardie |
| <input type="radio"/> 5 Midi-Pyrénées | <input type="radio"/> 15 Ile de France |
| <input type="radio"/> 6 Languedoc-Roussillon | <input type="radio"/> 16 Normandie |
| <input type="radio"/> 7 Provence-Alpes-Côte d'Azur | <input type="radio"/> 17 Franche-Comté |
| <input type="radio"/> 8 Rhône-Alpes | <input type="radio"/> 18 Bourgogne |
| <input type="radio"/> 9 Auvergne | <input type="radio"/> 19 Nord-Pas-de-Calais |

10 Limousin

20 Champagne-Ardennes

20 Type(s) de lieu :

1 Mer

2 Montagne

3 Campagne

4 Grande ville

21 A quelle distance du lieu d'habitation des participants ?

Nombre de kilomètres : |_|_|_| km (distance aller simple)

Attention : S'il y a eu plusieurs séjours, indiquez le nombre **moyen** de kilomètres séparant le lieu de destination du lieu d'habitation des participants.

Le transport :

22 Quel(s) mode(s) de transport avez-vous utilisé ?

1 train

3 minibus

2 car

4 voiture

III - QUI SONT LES PARTICIPANTS AU SÉJOUR ?

Attention : toutes les réponses s'entendent hors accompagnement.

23 Combien de personnes ont participé au(x) séjour(s)?

Nombre total : |_|_|_| personnes

24 Nombre total de familles : |_|_|

25 dont nombre total de familles en 1er départ : |_|_|

26 Pour les participants adultes, nombre de couples : |_|_|

27 Pour les participants adultes, nombre de femmes seules : |_|_|

28 Pour les participants adultes, nombre d'hommes seuls : |_|_|

29 Nombre d'enfant de moins de 6 ans : |_|_|

30 Nombre d'enfants de 6 à 11 ans : |_|_|

31 Nombre d'enfants entre 12 et 15 ans : |_|_|

32 Nombre d'enfants de plus de 15 ans : |_|_|

Attention, vérifiez bien vos totaux !

Réponses aux questions 26 + 27 + 28 = réponse à la question 24

Réponses aux questions (26 x 2) + 27 à 32 = réponse à la question 23 (sauf exceptions, à expliquer).

IV- LE FINANCEMENT DU PROJET :

Le coût :

33 Quel était le coût prévu pour le projet (budget prévisionnel) ?

Montant : |_|_|_|_|_| francs

34 Quel a été le coût effectif réel du projet (budget réalisé) ?

Montant : |_|_|_|_|_| francs

Les sources de financement :

35 Sources de financement effectives :

Attention : Indiquez toutes les sources effectivement obtenues, quel que soit le montant.

Collectivités territoriales :

- 1 Commune (Municipalité / C.C.A.S.)
- 2 Département (Conseil Général)
- 3 Région (Conseil Régional)

Etat :

- 4 Jeunesse et Sports
- 5 Ville Vie Vacances (VVV)
- 6 Affaires Sociales
- 7 Autre(s) (précisez)

CAF :

- 8 Bons CAF
- 9 Subvention CAF

Actions concertées :

- 10 Politique de la Ville, C.C.P.D... (précisez)
- 11 Plan Départemental d'Insertion - Commissions Locales d'Insertion

Autres subventions :

- 12 Fonds d'Action Sociale (FAS)
- 13 Fédération Nationale des Centres Sociaux (ANCV)
- 14 Associations caritatives (Secours Populaire, Secours Catholique...)
- 15 Bailleur social (organisme HLM, ILM)
- 16 Autre(s) (précisez)

Ressources hors subventions :

Attention : Indiquez le nombre total de personnes différentes ayant travaillé à la préparation, avant le séjour, et à l'accompagnement sur place (y compris les bénévoles mais hors bénéficiaires).

Nombre total : |_|_| personnes

DONT (statut) :

41 Nombre de bénévoles (hors bénéficiaires) : |_|_|

42 Nombre de salariés de la structure porteuse du projet : |_|_|

43 Nombre de salariés de structures partenaires : |_|_|

DONT (uniquement pour les professionnels) :

44 Nombre d'animateurs : |_|_|

45 Nombre d'éducateurs : |_|_|

46 Nombre d'assistantes sociales : |_|_|

47 Nombre de conseillères E.S.F. : |_|_|

48 Nombre de directeur, responsable : |_|_|

49 Nombre d'agent de développement : |_|_|

50 Nombre de personnel administratif : |_|_|

51 Autre(s) (précisez) :

Attention : vérifiez vos totaux !

Réponses aux questions 41+ 42+ 43 = réponse question 40

Réponses aux questions 41 +44 à 51 = réponse question 40 (sauf exception, à expliquer).

Accompagnement sur place :

52 Pour les séjours accompagnés : combien y a t-il eu d'accompagnateurs ?

Nombre total : |_|_| accompagnateurs

53 Ces accompagnateurs sont-ils restés pendant toute la durée du (des) séjour(s) ?

1 oui

2 non

Annexe 2 :
Questionnaire Participant

QUESTIONNAIRE PARTICIPANTS FAMILLES 2000

Ce questionnaire s'adresse à un adulte de la famille ayant participé au séjour. Merci de votre collaboration.1 **Références réservées à Vacances Ouvertes :** /_/_/_/_/2

un homme une femme3 **Quel est votre âge ?** /_/_/ ans4 **Vous êtes :**
avez-vous d'enfants ? /_/_/ enfant(s)5 **Vivez-vous :**
 seul(e) ? en couple ? chez vos parents ?

6 **Avez-vous participé à ce séjour avec votre conjoint ?**
 oui non

7 **Avec combien d'enfants êtes-vous parti(e)(s)?**
/_/_/

8 **Dernier départ :**
En dehors de ce séjour, quand êtes-vous partis en vacances pour la dernière fois ?
 cette année (autre séjour) en 1997
 l'année dernière (1999) il y a plus longtemps
 en 1998 jamais

9 **Conditions de départ pour le dernier séjour :**
Comment se sont passées vos dernières vacances (en dehors de ce séjour) ?
 en séjour collectif ou organisé chez des parents, des amis
 par vos propres moyens autre (précisez)

➤ **Quelles sont les ressources de la famille ?**
(Numérotez-les par ordre d'importance).
/_/ salaire(s) /_/ allocations familiales
/_/ indemnités ASSEDIC /_/ pension
/_/ Revenu Minimum d'Insertion (RMI) /_/ autre(s) (précisez).....

11 **Actuellement, vous êtes :**
 salarié(e) inactif
 en recherche d'emploi CES, CEC, intérim
 en stage ou en formation autre (précisez)

12 **Si vous avez un conjoint, quelle est sa situation actuelle ?**
 salarié(e) inactif
 en recherche d'emploi CES, CEC, intérim
 en stage ou en formation autre (précisez)

13 **Si vous êtes salarié(e)(s), quel(s) métier(s) exercez-vous ?**
Indiquez votre métier et celui de votre conjoint, le cas échéant :
.....
.....

Merci !